

## 2 KWIETNIA DZIEŃ ŚWIADOMOŚCI AUTYZMU

Coroczne obchody Światowego Dnia Wiedzy na temat Autyzmu mają zachęcić do podejmowania globalnych działań dla zaspokojenia szczególnych potrzeb osób dotkniętych autyzmem dla umożliwienia im rozwijania indywidualnych talentów oraz poprawy dostępu do usług opiekuńczych i pomocowych. Są okazją do uwrażliwienia społeczeństwa na problemy i potrzeby osób z autyzmem.

### CZYM JEST AUTYZM



Autyzm jest tajemniczym zaburzeniem, u podstaw, którego leży nieprawidłowa praca mózgu. Osoby z autyzmem zwykle mają problemy z mówieniem, postrzeganiem świata, rozumieniem relacji społecznych. W odmienny sposób odbierają wrażenia zmysłowe. Trudno jest nam nawet wyobrazić sobie, że sól jest kwaśna, śnieg parzy, a delikatne głaskanie powoduje silny ból. Ale tak właśnie może wyglądać świat osoby z autyzmem. I nie jest to ani gorsze, ani lepsze postrzeganie świata; jest po prostu inne i zasługuje na nasze zrozumienie.

ŹRÓDŁO: <https://dziecisawazne.pl/swiatowy-dzien-wiedzy-na-temat-autyzmu/>

**Objawy autyzmu dotyczą głównie** nawiązywania kontaktów z innymi ludźmi, umiejętności komunikowania się i przywiązania do schematów. Osoby z autyzmem w wielu sytuacjach mogą nie rozumieć zachowania innych ludzi i ciężko nawiązywać im zwykły, swobodny kontakt. Nie oznacza to, że wolą być samotne. Nawet osoby z autyzmem, które wydają się nie zauważać bliskich, mają takie same potrzeby nawiązywania relacji. Część osób z autyzmem nie mówi, używa innych form komunikacji np. gesty, wskazywanie obrazków w specjalnych książkach do komunikacji, pisanie. Te osoby, które świetnie posługują się mową wysławiają się w sposób,

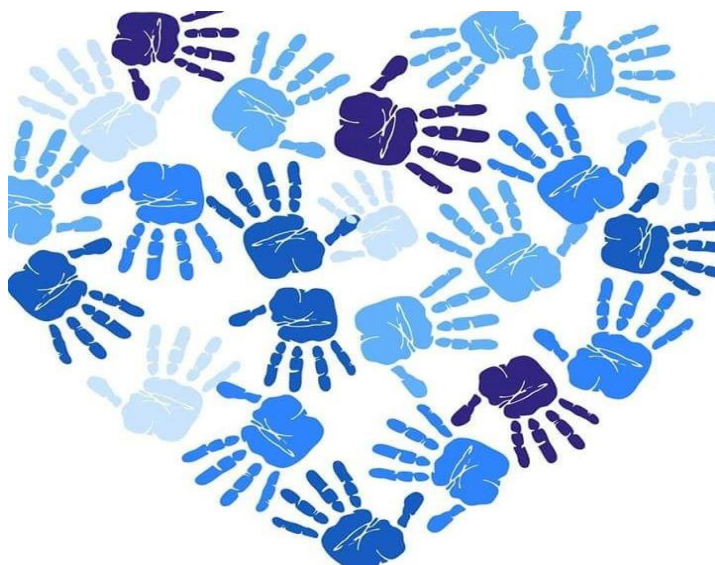
który czasem może wydawać się usztywniony, albo nieadekwatny do sytuacji. Często w autyzmie występuje przywiązanie do jednego wzorca lub rutyny w myśleniu i zachowaniu np. chodzenie zawsze tą samą drogą do szkoły albo tzw. stereotypowe zachowania, czyli ogromne zainteresowanie wąską dziedziną wiedzy.

Źródło: <https://polskiautyzm.pl/autyzm/>

### Ciekawostki:

Symbolem solidarności z osobami autystycznymi jest kolor **niebieski**, stąd pomysł globalnej akcji „Zaświeć się na niebiesko”. Tego dnia wiele ważnych budynków na całym świecie będzie oświetlona na niebiesko. W Polsce na niebiesko zaświecą się m.in.: Pałac Kultury i Nauki, Most Śląsko-Dąbrowski czy gmach Giełdy Papierów Wartościowych w Warszawie, a także Zamek w Lublinie, Ratusz w Kaliszu, Manufaktura w Łodzi, Spodek w Katowicach, Pałac pod Baranami w Krakowie.

2 kwietnia w wielu miastach na świecie odbywają się marsze i happeningi, podczas których uwrażliwia się społeczeństwo na problemy osób z autyzmem.



Polecam zapoznanie się ciekawymi z materiałami na ten temat:

<https://www.youtube.com/watch?v=pRRIQYxLXAY>

<https://m.youtube.com/watch?v=O7Sj372uoJg&feature=share>

<https://www.mp.pl/pacjent/pediatrica/choroby/choroby-neurologiczne/138736,autyzm>

[https://www.youtube.com/watch?time\\_continue=7&v=NWRFPJm7ZvA&feature=emb\\_logo](https://www.youtube.com/watch?time_continue=7&v=NWRFPJm7ZvA&feature=emb_logo)

[http://static.scholaris.pl/main-file/102/723/one\\_sa\\_wsrod\\_nas\\_dziecko\\_66091.pdf](http://static.scholaris.pl/main-file/102/723/one_sa_wsrod_nas_dziecko_66091.pdf)

<https://polskiautyzm.pl/autyzm/>

Joanna Zajązkowska